



La fête des Quatre Espèces



Souccot



Le département de l'éducation du KKL de France



Les sources dans la Torah

- « Vous prendrez le premier jour, du fruit de l'arbre Hadar, des branches de palmier, des rameaux de l'arbre Abot et des saules de rivière, et vous vous réjouirez, en présence de l'Eternel votre Dieu, durant sept jours » (Lévitique 23 - 40)

וּלְקַחְתֶּם לָכֶם בַּיּוֹם הָרִאשׁוֹן, פְּרֵי עֵץ הָדָר כַּפַּת תְּמָרִים, וְעֵנָף
עֵץ-עֵבֶת, וְעַרְבֵי-נָחַל; וּשְׂמַחְתֶּם, לִפְנֵי יְהוָה אֱלֹהֵיכֶם--שִׁבְעַת
יָמִים.

- « ... et la fête de la récolte, au déclin de l'année, lorsque tu rentreras ta récolte des champs. » (Exode 23, 16)

**וְחַג הָאָסֶף בְּצֵאת הַשָּׁנָה,
בְּאָסְפֶךָ אֶת-מַעֲשֵׂיךָ מִן-הַשָּׂדֶה**



• *Etrog*

• *Hadass*



• *Loulav*

• *Aravah*



En image



Les Quatre espèces et l'Histoire

pour nous rappeler que nos ancêtres séjournèrent dans le désert

Le Loulav

Il est présent depuis toujours dans le désert du Sinaï, et les nomades utilisaient ses branches sèches pour se construire des cabanes, comme le rappelle le verset de la Tora « J'ai donné des cabanes pour demeure aux enfants d'Israël quand je les ai fait sortir d'Égypte. » (Lévitique 23, 42-43) Les nomades se nourrissaient de ses fruits et de son miel comme de tous les fruits et les plantes de leur environnement naturel. Ils utilisaient les fibres entourant son tronc pour soutenir les feuilles et éviter qu'elles se brisent. Ils tressaient avec elles des cordes pour confectionner des paniers. Ces pratiques de la vie du désert expliquent pourquoi il a été choisi comme l'une des quatre espèces de Souccot.

Aravot

Lorsque les Hébreux rentrèrent enfin en Eretz Israël, ils constatèrent que de larges régions montagneuses n'étaient ni cultivées, ni habitées. Elles étaient couvertes de forêts épaisses et broussailleuses, où la faune sauvage sévissait. Il était très difficile de pénétrer dans ces régions et Josué invita les membres de la tribu d'Ephraïm qui se plaignaient de n'avoir pas reçu de territoire assez grand, de déboiser les forêts qui se trouvaient sur leurs terres et d'aménager ces espaces pour la culture. Cela explique pourquoi on ajouta au bouquet une autre espèce, Etz Aboth, « un gros arbre des forêts », pour rappeler les premiers temps de l'installation, époque où de grands espaces forestiers recouvraient Eretz Israël.



Les Quatre espèces et l'histoire

pour nous rappeler que nos ancêtres séjournèrent dans le désert

L'Etrog

Hadassim

Les vignobles et les vergers, avec leurs figues, leurs grenades, leurs olives et leurs raisins devinrent abondants. Le fruit de l'arbre Hadar, « le fruit le plus majestueux » mentionné dans le Lévitique symbolise la beauté du fruit cultivé, qui apparaît à la fin de la moisson, c'est-à-dire au moment de Souccot. Cela témoigne de la prospérité qui régna après l'installation des Hébreux en Eretz Israël.

Après la traversée du désert, les Hébreux arrivèrent à proximité du Jourdain. Ils vécurent longtemps dans cette région avant de pouvoir traverser le fleuve et profiter de la végétation riche et verdoyante de l'autre rive. Les saules poussent le long du Jourdain, ainsi que sur les bords de l'Euphrate. Quand les Hébreux traversèrent le Jourdain sous la direction de Josué, ils reçurent l'ordre de prendre douze grosses pierres du torrent et de les dresser sur l'autre rive pour commémorer l'événement. On estime que c'est pour cette raison qu'on leur ordonna de récolter des branches de saule et de les intégrer à la cérémonie de Souccot.





Les Quatre espèces et la Michna

Nos sages remplacèrent le palmier par le Loulav, branche embryonnaire de cet arbre, ils définirent le type de saule qui devait être joint aux espèces, ils décidèrent que la branche d'un arbre touffu serait le myrte et que le fruit majestueux serait le cédrat.

Le loulav pousse au sommet du palmier, en plein cœur, d'où son nom provenant du mot Lev (le cœur). Il se dresse très droit au sommet de l'arbre. Son extrémité pointe vers le ciel et de nombreux peuples l'utilisèrent comme symbole de victoire. Les maîtres du Talmud virent en lui le symbole de la victoire sur les ennemis et le triomphe du peuple juif sur ses propres transgressions.

Le saule : Deux espèces de saule sont considérées comme adaptées au commandement des quatre espèces. La première est celle qui pousse au bord des rivières. Pourtant, le saule qui pousse au bord du Jourdain n'est pas de la même espèce. Il porte des feuilles de diverses formes, grâce à l'abondance d'eau. Ses branches possèdent, pour cette raison, une signification symbolique supplémentaire et sont associées à la prière pour épargner au peuple juif une année de sécheresse.



Les Quatre espèces et la Michna un rituel à respecter

Le myrte : La Torah ne mentionne pas le myrte, mais un arbre touffu. Le myrte pousse sur les pentes des montagnes et comporte de nombreuses branches. La feuille de myrte contient une huile aromatique essentielle, qui lui donne son merveilleux arôme. Le myrte est un symbole de la continuité de la vie chez les peuples antiques du Proche-Orient. Il a été sanctifié par le peuple juif, comme une plante représentant la paix et la fraternité.

Le cédrat : Les Sages du Talmud ont utilisé le cédrat, comme fruit de l'arbre Hadar, alors qu'il ne poussait pas en Eretz Israël à l'arrivée des Hébreux dans le pays. Il provient de l'Asie, probablement des Indes ou du Népal et ne commencent à pousser qu'à l'époque du Second Temple. Le cédrat diffère des autres fruits, car le style du pistil ne tombe pas après que le fruit a commencé à pousser. Il représente la fertilité et nos Sages ont exprimé en le choisissant leur espoir de fertilité et d'abondance pour la nouvelle année.



Les Quatre espèces et la botanique

Le palmier-dattier (Phoenix) : Le Phoenix de la famille des palmiers pousse en Israël tout au long de la plaine côtière et dans la vallée du Jourdain. Le dattier est un arbre qui culmine à plus de vingt mètres. Les feuilles poussent au sommet, en forme de plumes. Quand elles sont jeunes, elles sont attachées et pointues, ce sont les « loulavot ». Les graines du dattier germent environ trois mois après avoir été plantées. Un palmier bourgeonne et donne des fruits après huit à dix ans et certains arbres produisent des fruits pendant plus de cent ans.

Le saule (Salix) : Le saule a des feuilles caduques mais toujours vertes. La plante mâle et la plante femelle sont des pousses différentes. Le saule parvient rapidement à maturité et on l'utilise fréquemment pour créer des forêts, mais aussi pour la fabrication du papier et dans l'industrie du cuir. On extrait également du saule l'acide acétylsalicylique, avec lequel on fabrique l'aspirine. Bien avant la création de ce médicament, ses feuilles étaient réputées pour leurs vertus apaisantes et pour diminuer la fièvre.



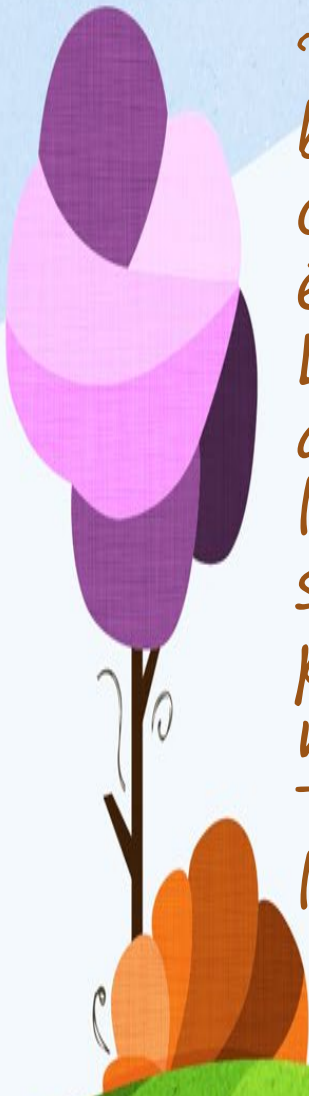
Les Quatre espèces et la botanique

Le myrte : De nombreuses légendes accompagnent le myrte, au parfum délicieux. Il pousse à l'état sauvage en Galilée et sur le mont Carmel. En Europe, il est utilisé comme plante ornementale. Le myrte est un arbre à feuilles permanentes, qui changent de couleurs selon les saisons. Lorsque l'on presse ses feuilles, on obtient une huile utilisée pour les cosmétiques et les produits pharmaceutiques.

Le cédrat : Le cédratier appartient à la famille des agrumes, comprenant l'orange, le pamplemousse, la mandarine et le citron. Importé des montagnes de l'Himalaya, il a été trouvé en Eretz Israël, un terrain favorable à sa culture. Le cédratier atteint trois à quatre mètres de haut. Vert toute l'année, il ne perd jamais ses feuilles, et fleurit au printemps, répandant un délicieux parfum. Les fruits du cédratier ne sont pas comestibles, mais on les utilise pour confectionner des parfums et des confitures.

Le mois de TICHRI

“Tichri” est un nom babylonien que nos pères ont adopté lors de leur émigration de Babylone. L'origine de ce nom est accadienne, langue dans laquelle “Tachritou” signifie “commencement”, puisqu'il s'agit du premier mois de l'année, car à Tichri, d'après la Haggada, l'univers a été créé.





LES FÊTES DE CE MOIS

- La plupart des dates importantes du mois de Tichri sont liées aux fêtes de la Torah.
- En Israël et en Diaspora, Roch Hachana est célébrée lors des deux premiers jours du mois.
- Le 3 Tichri, le jeûne de Guédalia est observé. Ce jeûne, instauré après l'occupation babylonienne, est désigné dans les livres des Prophètes par le "jeûne du septième mois" (Zacharie 8:19).
- Les "dix jours de repentir", commençant à Roch Hachana, atteignent leur apogée à Yom Kippour, le 10 Tichri.
- Le fête de Souccoth est célébrée du 15 au 22 Tichri (en Diaspora du 15 au 23 Tichri), elle inclut Hochana Rabba (21 Tichri) et s'achève par "Chmini Atséret" et Sim'hat Tora.
- Sim'hat Tora n'est pas une fête mentionnée dans la Tora, elle remonte à la période du Talmud. En Israël, elle est fêtée le jour de "Chemini Atséret" et en Diaspora, le lendemain, en tant que célébration distincte, ajoutant un jour à la fête de Souccoth.



CELA S'EST PASSÉ AU MOIS DE TICHRI

- D'après la Haggada, le premier homme a été créé le premier jour de Tichri.
- C'est également le jour où se déroula le sacrifice (plus exactement la ligature) d'Isaac sur l'autel.
- C'est au mois de Tichri que furent exaucées les prières de Sarah et 'Hanna, que naquirent nos patriarches et que Joseph fut libéré de sa geôle.
- A Tichri se produisirent les événements suivants : fin de l'asservissement de nos pères en Égypte, inauguration du premier Temple et assassinat de Guédalia Ben A'hikam par Yichmaël Ben Nétania qui marque la fin du royaume de Judée après la destruction du premier Temple.



REPÈRES DU MOIS DE TICHRI

- Le 22 Tichri 5666 (1905), fondation du lycée "Hertzsia" de Jaffa.
- Le 14 Tichri 5700 (1939), les nazis envahissent le ghetto de Varsovie et commencent à persécuter les Juifs.
- Le 11 Tichri 5707 (1946), création en une seule nuit de onze nouvelles implantations dans le Néguev, contre la volonté du pouvoir mandataire britannique en Israël à cette époque.
- Le 15 Tichri 5709 (1948), est lancée l'opération militaire "Les dix plaies" dans le Néguev et le Sud, ouvrant l'accès au Néguev.
- Le 18 Tichri 5709 (1948), Tsahal conquiert la ville de Beer Shéva.
- Le 26 Tichri 5709 (1948), commence "l'opération 'Hiram'" destinée à libérer la Galilée.
- Le jour de Kippour 5734 (1973), éclate la guerre de Yom Kippour, à la suite de l'attaque surprise de l'Égypte et de la Syrie contre l'État d'Israël.



La bénédiction divine pour la pluie "en son temps"

« Vous puiserez de l'eau avec joie aux sources du salut » (12:3 d'Isaïe)



וּשְׂאֵבֵתֶם-מַיִם, בְּשִׂשׂוֹן, מִמַּעַיְנֵי, הַיְשׁוּעָה

Sim'hat Beit HaShoëva
commémorait les libations
d'eau qui étaient offertes
au Temple durant
Souccoth.

Souccoth est
étroitement liée à l'eau,
car durant cette fête a
lieu le jugement
universel concernant la
bénédiction pour la
pluie et l'irrigation en
eau pour l'année à
venir.





Et la Soucca?

- L'installer dehors (balcon, cour, terrasse, jardin, etc...)
- Mesure au moins 68cmx68cm
- Doit avoir au moins 3 murs
- Le toit est en végétation et on doit voir le ciel jour et nuit
- On doit y être joyeux
- On y mange et dort toute la fête
- On la décore de fruits et images d'Israël
- Elle nous rappelle :
 - Que nos ancêtres les hébreux vécurent 40 ans dans le désert
 - Que D.ieu nous protège aujourd'hui comme alors avec les Nuées de Gloire
 - Que nous devons prendre soin de la Nature et de notre environnement car Souccoth annonce les récoltes
 - Que nous devons inviter des amis les « Oushpizim »



Quizz : à toi de jouer...

1. Combien de temps dure la fête de Souccoth? (en Israël et en France?)
2. Quelle date du calendrier?
3. Où doit on manger et dormir?
4. De quoi est faite la Soucca?
5. Avec quoi la décore-t-on?
6. Que symbolisent les 4 espèces?
7. Quelles parties du corps représentent-elles?
8. Zemane simh'aténou : qu'est-ce que cela signifie ?
9. Pourquoi joue-t-on avec de l'eau?
10. Comment s'appelle le dernier jour de Souccoth?
11. Quelle est la fête qui clôture le cycle de la Torah?

Hag Saméah Bonnes fêtes de la part du KKL de France



Le département de l'éducation du KKL de France
11 rue du 4-Septembre – 75002 Paris
<https://www.kkl.fr/departement-education-du-kkl/>
Laurence@kkl.fr – 01.42.86.88.88